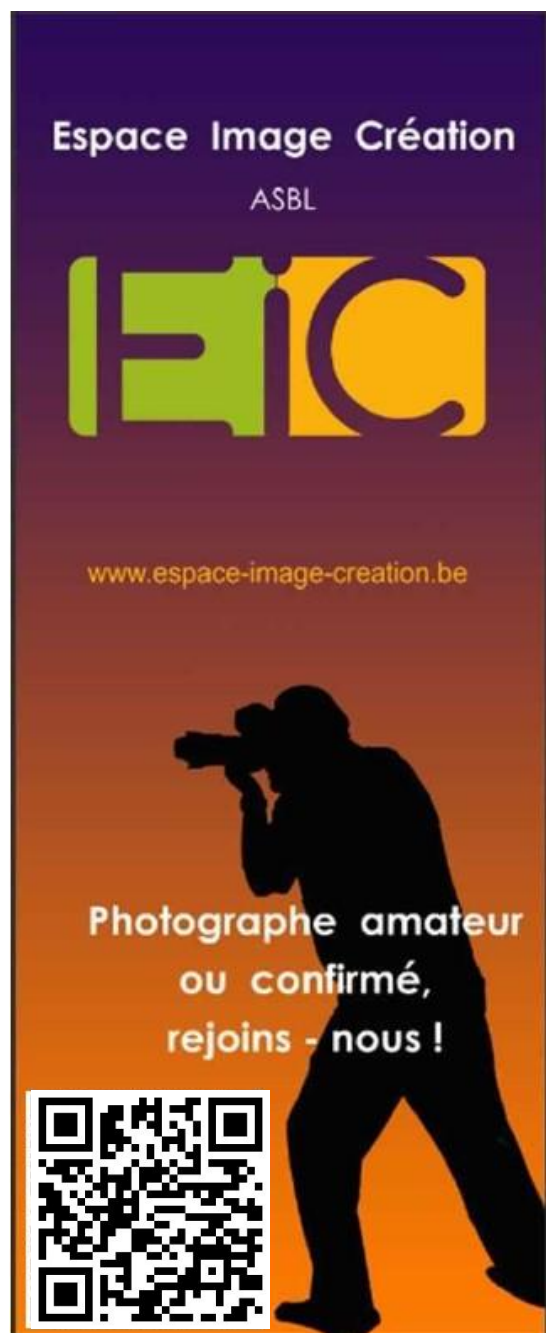
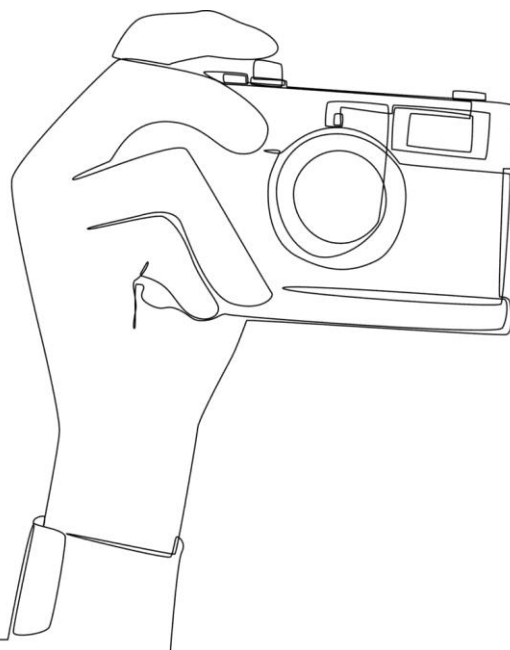


« Flash Mag' »

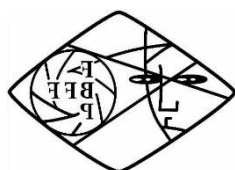


Le magazine
d'Espace Image Création

Octobre 2025



Affilié à la Fédération Belge des Photographes FBP, à la Fédération des Cercles Photographiques FCP, à l'Entente Photographique Hennuyère Amateur EPHA



Une suggestion de publication, une remarque,... n'hésitez pas à le faire savoir

Éditeur responsable : Nathalie Vilain – nathalie.vilain007@skynet.be

Le mot de la Présidente

Chers membres,

Cette saison a été riche en activités, avec des ateliers variés couvrant différents aspects de la photographie, ainsi que des sorties sur le terrain pour capturer des images dans des cadres inspirants. Toutes ces initiatives sont rendues possibles grâce à l'engagement de nos bénévoles, que nous remercions chaleureusement pour leur temps et leur passion.

Un merci particulier à Jean-François Cogneau de Double Déclic pour son atelier sur la préparation des dossiers destinés à l'impression, qui a permis à plusieurs membres d'améliorer la qualité de leurs tirages. Ses conseils avisés ont été grandement appréciés.

Pour ceux qui le souhaitent, les concours restent toujours d'actualité. N'hésitez pas à vous renseigner ou à participer pour mettre en avant vos plus belles réalisations. Si vous avez des questions ou besoin de renseignements supplémentaires, Michel se tient à votre disposition pour vous accompagner.

Nous avons également une excellente nouvelle à partager : le centre culturel de Boussu nous a contactés pour nous proposer d'intégrer leur nouveau local situé à la gare de Boussu. Lors de notre assemblée générale extraordinaire, la majorité des membres s'est montrée favorable à cette opportunité, soulignant notamment le prix modique de la location et l'accessibilité du lieu, un atout majeur pour les membres rencontrant des difficultés de mobilité.

Nous nous préparons donc activement pour ce déménagement, qui marquera un nouveau tournant pour notre club. Nous vous tiendrons informés des prochaines étapes et des éventuelles dates à retenir.

Merci à tous pour votre participation et votre enthousiasme ! 😊 📷

Cordialement

Isabelle



Animations diverses

- ❖ Ateliers
- ❖ Conseils techniques et artistiques
- ❖ Formations
- ❖ Expositions
- ❖ Participation aux salons provinciaux, nationaux et internationaux
- ❖ **Sorties photos : envie d'une balade ? N'hésitez pas à en faire part aux responsables !**

Toutes les animations sont indiquées dans l'agenda du club sur notre site internet !

Formation Photoshop

Nous poursuivons la formation "**découverte de Photoshop - niveau débutant**".

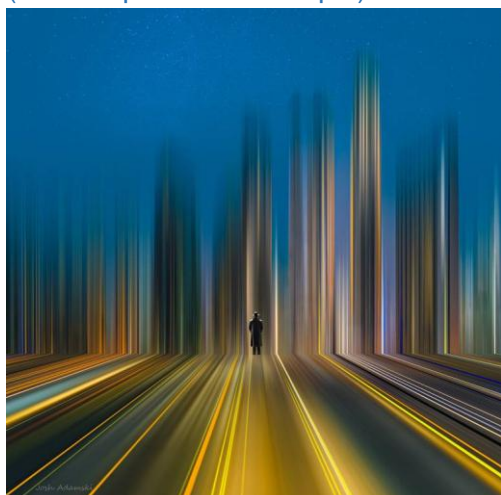
Un récapitulatif vous est transmis par mail à la fin de chaque module.

La formation se poursuit tous les 15 jours (les mardis).
Et pour les habitués du samedi, n'hésitez pas à vous adresser à Isabelle.



Effet Adamski

Monique Roland nous révèle les secrets de cette technique pour un effet très créatif !
(tutoriel repris dans rubrique)



« Préparation d'une photo en vue de son impression »

Jean-François Cogneau, de Double Déclic est venu nous présenter une animation très instructive sur la préparation de nos fichiers photos.

Le récapitulatif vous a été transmis par mail.



« Comment régler son appareil pour... »

Alain nous fait bénéficier de ses précieux conseils pour régler nos appareils dans des situations particulières.

Un excellent rappel des bases !



Comment gérer les forts contrastes de lumière?

La, en me baladant, d'un coup cette scène, pas trop le temps de régler ouverture etc, je suis en priorité ouverture, mesure d'exposition matricielle (evaluative chez canon). Je joue sur la compensation d'exposition pour avoir mon histogramme qui ne brule pas les blancs et qui me donne le max de luminosité dans les sombres cela dépendra de votre capteur, ds ce cas je suis avec un 4/3. Photos traitées après en couleur et nb



C'est quoi l'hyperfocale ?

L'hyperfocale est la distance de mise au point qui te donne la plus grande profondeur de champ possible.

Quand tu fais la mise au point à cette distance :

> Tout ce qui se trouve entre la moitié de cette distance et l'infini sera net.

Exemple : si ton hyperfocale est à 4 m, alors tout sera net de 2 m à l'infini.

Méthode classique (si tu veux comprendre le principe)

La formule théorique :

$$H = \frac{f^2}{N \times c} + f$$

= focale (en mm)

= ouverture (ex. f/8, f/11)

= cercle de confusion (dépend du capteur, environ 0.03 mm pour un plein format)

Mais évidemment, on ne va pas sortir la calculatrice sur le terrain 😊

Méthodes simples pour éviter les calculs

1. Utiliser l'échelle de distance sur ton objectif

Si ton objectif a une échelle de distance et de profondeur de champ (souvent sur les focales fixes ou anciens objos manuels) :

Choisis ton ouverture (ex : f/8)

Repère les marques "f/8" sur l'échelle

Fais coïncider l'infini avec la marque "f/8" d'un côté

La distance indiquée de l'autre côté "f/8" est ton hyperfocale

Fais ta mise au point à cette distance

Tout entre cette distance et l'infini sera net.

Utiliser une appli ou une carte

Tu peux télécharger une appli gratuite comme :

PhotoPills

HyperFocal Pro

DOFMaster

Tu entres ton appareil + ta focale + ton ouverture → elle te donne la distance hyperfocale. 📱 Tu peux même créer une petite carte papier avec tes focales et ouvertures habituelles.

Exemple pour plein format :

Focale f/8 f/11 f/16

24 mm 2,5 m 1,8 m 1,3 m

35 mm 5,0 m 3,5 m 2,5 m

50 mm 10 m 7 m 5 m

La méthode "terrain" sans rien calculer

Quand tu n'as ni appli, ni échelle : 🙌 Règle approximative :

> Mets au point à un tiers de la distance du sujet le plus loin que tu veux net.

Exemple :

Tu veux que tout soit net entre 3 m et l'infini → fais la mise au point à environ 10–12 m

Ouvre à f/8 ou f/11 pour sécuriser la profondeur de champ.

C'est la technique "à l'œil" que beaucoup de photographes utilisent sur le terrain.

Technique du "zone focusing" (parfaite en street photo)

Choisis une petite ouverture (f/8 ou f/11)

Mets ton objectif sur une distance moyenne fixe (genre 3 m)

Tout ce qui est entre 2 m et 6 m sera net

Tu peux shooter sans jamais refaire la mise au point

⚡ Astuces pratiques

Petit capteur (APS-C, micro 4/3) → hyperfocale plus courte → profondeur de champ plus grande → plus simple à gérer.

Focale courte (24 mm, 35 mm) → favorise une grande profondeur de champ.

Évite les grandes ouvertures si tu veux tout net (reste à f/8–f/11).

Si tu veux être rapide, prépare tes valeurs habituelles (genre "à 24 mm, f/8 = je fais la MAP à 2,5 m").

« Développement d'une photo – exercice pratique »

Bernard nous met au travail !

Nous avons eu 30 minutes pour travailler, chacun à sa manière, une photo.



Les réalisations de chacun ont ensuite été visionnées.

Tutoriels

[Internet est une source inépuisable d'informations, je vous invite à être curieux et à lire les nombreux articles disponibles sur la photographie](#)

Exemple : <https://stan-timelapse-photographie.fr>

(désolée pour les fautes d'orthographe, il s'agit de capture d'écran faite sur le site du photographe 😊)

Qu'est qu'une pose longue ?

La pose longue est une technique photographique de prise de vue. Ce terme s'emploie dès lors que l'obturateur de votre appareil photo reste ouvert pendant une durée qui varie de quelques dixièmes de secondes à plusieurs minutes, voire plusieurs heures. L'intérêt de cette technique est de pouvoir réaliser des photos en basse lumière. C'est aussi la méthode idéale pour donner un effet onirique à vos clichés grâce aux filés de nuages, aux vagues semi-figées ou complètement lisse, aux filés d'étoiles qui sont à la base des circumpolaires.

En voici quelques exemples :

15 secondes de pose



6 minutes de pose



5 minutes et 45 secondes de pose



Comment ça marche ?

Une prise de vue nécessite la maîtrise de 3 réglages sur votre boîtier photo : l'ouverture, la vitesse d'obturation et la sensibilité ISO. Ces trois éléments forment ce que l'on appelle, [le triangle d'exposition](#). Je vous invite d'ailleurs à lire l'article à ce sujet sur mon blog. Pour réaliser une pose longue, il vous faudra exposer le capteur de l'appareil photo plus longtemps qu'habituellement. Pour y parvenir, vous devrez donc jouer avec le temps de pose.



Pour un temps de pose plus long, deux possibilités :

- **Fermer le diaphragme de votre objectif, c'est à dire utiliser une petite ouverture.** Vous réduisez ainsi la quantité de lumière qui entre dans votre boîtier dans le but d'augmenter votre temps de pose afin de compenser cette perte.

Attention, cette méthode a ses limites ! En effet, vous ne pouvez l'employer que lorsque la luminosité ambiante est basse, comme en début ou en fin de journée. User de cette technique en pleine journée, quand la luminosité est trop forte, réduira votre temps de pose. Celui-ci sera alors insuffisant pour donner des effets intéressants.

- **Utiliser un filtre ND :** Pour pallier au problème d'une trop forte luminosité, il existe des filtres ND (filtres à Densité Neutre) que l'on vient positionner devant l'objectif. Ces filtres ont pour but de bloquer une partie de la lumière entrant dans votre objectif. Ils permettent ainsi d'allonger le temps de pose. Suivant la densité de votre filtre, vous pourrez réaliser des poses allant de quelques secondes à quelques minutes, même en pleine journée.

L'utilisation d'un filtre ND est régie par quelques règles. Voici les différentes étapes à suivre pour photographier avec un filtre ND :

Etape 1 : Avant de monter votre filtre sur votre objectif. Sélectionnez la sensibilité ISO la plus basse, passez en mode « Priorité à l'ouverture » et réglez l'ouverture de votre objectif.

Etape 2 : Dans un second temps, faites la mise au point. Suivant la densité du filtre utilisé, l'appareil ne pourra pas faire la mise au point à travers le filtre. Pour cela, faites une mise au point en mode automatique. Une fois celle-ci réalisée, passez en mode « mise au point manuelle ». Attention de ne plus toucher à la bague de mise au point une fois la mise au point effectuée.

Etape 3 : Ensuite, notez dans votre tête la vitesse d'obturation (temps de pose) que vous propose votre boîtier pour une exposition correcte. Celle-ci vous servira de référence pour calculer votre temps de pose avec le filtre.

Etape 4 : Enfin, positionnez le filtre et basculez votre appareil en mode « Manuel ». Attention de bien garder la même ouverture qu'au départ.

Etape 5 : Vous allez maintenant pouvoir calculer le temps de pose nécessaire pour que votre photo soit bien exposée malgré le filtre. Pour cela, vous allez devoir appliquer une règle mathématique. Pas d'inquiétude, le calcul est assez simple.

Voici la formule :

Vitesse d'obturation sans filtre x facteur d'atténuation

Vitesse d'obturation : celle que vous avez notée dans votre tête

Facteur d'atténuation : nombre donné dans l'expression « ND ? » (ND8, N64, ND1000, ...)

Un exemple ?

Si mon temps de pose sans **filtre ND** est de 1/100 de seconde et que j'utilise un filtre ND1000. Le calcul que je dois réaliser est donc $1/100 \times 1000$, soit 10 secondes de pose.

Attention, si votre temps de pose final dépasse les 30 secondes, l'utilisation d'une télécommande en mode « Bulb » sera nécessaire.

Si tout comme moi, vous n'êtes pas copain avec les maths, il existe des [applications](#) pour smartphone qui permettent de calculer les temps de pose en fonction de votre temps de référence et de votre filtre ND. Si par la suite vous devenez un mordu de la pose longue, vous pouvez investir dans une cellule de déclenchement, comme la [Pluto Trigger](#). Elle possède un mode qui permet de calculer le temps de pose et même de déclencher depuis votre smartphone.

Voici, à titre indicatif, un tableau récapitulatif de différents filtres ND :

Facteur d'atténuation (nombre de x)	Densité optique	Valeurs de diaphragme récupérées	Part de lumière que le filtre laisse passer
ND 2X	0.3 ND	1 stop	50%
ND 4X	0.6 ND	2 stops	25%
ND 8X	0.9 ND	3 Stops	12.5%
ND 16X	1.2 ND	4 stops	6.25%
ND 32X	1.5 ND	5 stops	3.12%
ND 64X	1.8 ND	6 stops	1.56%
ND 128X	2.1 ND	7 stops	0.78%
ND 256X	2.4 ND	8 stops	0.39%
ND 400X	2.6 ND	8 stops + 2/3 stop	0.25%
ND 512X	2.7 ND	9 stops	0.19%
ND 1000X	3 ND	10 stops	0.1%

L'info en plus !

Vous avez la possibilité d'utiliser plusieurs filtres ND ensemble. Afin d'obtenir le facteur d'atténuation à utiliser pour calculer le temps de pose, vous devrez multiplier les facteurs d'atténuation de vos filtres entre eux.

Ainsi, un filtre ND8 associé à un filtre ND64 donne l'équivalent d'un filtre ND512 ($8 \times 64 = 512$).

Etape 6 : Le plus dur est désormais fait ! Vous avez réglé votre temps de pose final, il ne vous reste plus maintenant qu'à enlever la stabilisation de votre objectif. Quand vous réalisez des prises de vue sur trépied, ce qui est impératif en pose longue, il faut penser à déconnecter la stabilisation de l'objectif. Vos photos risquent sinon d'être légèrement floues. Vous devez aussi fermer la visée optique de votre appareil avec le petit obturateur qui vous a été fourni lors de l'achat de votre appareil. Cette phase est importante pour éviter que de la lumière passe par la visée et donne des artefacts sur votre cliché. Si vous n'avez pas cet élément, vous pouvez activer la « temporisation miroir levé » dans les menus de votre boîtier.



Trouver le sujet adéquat et composer votre image

Maintenant que vous savez régler votre boîtier et calculer le temps de pose nécessaire, il ne vous reste plus qu'à trouver un sujet qui se prête à la pose longue. Les scènes idéales sont celles qui contiennent du mouvement : ressac des vagues, nuages, remous d'une rivière, cascade, phares des voitures dans la nuit, étoiles etc.

Une fois votre sujet trouvé, n'oubliez pas la composition de votre image. En pose longue, comme pour toute prise de vue, elle est primordiale. Prenez le temps d'explorer votre environnement, déplacez-vous avec votre boîtier en main (sans le trépied pour plus de liberté), partez à la recherche de votre composition. Vous pouvez même vous aider de votre smartphone en mode photo. Prenez le temps de réfléchir à l'endroit où vous allez poser votre matériel. Servez-vous des règles de composition en photographie (règle des tiers, point de force, lignes de fuite, etc). N'hésitez pas à intégrer un premier plan (un rocher, une branche, une feuille d'arbre etc.) pour apporter de la profondeur à votre scène. Disposez de façon équilibrée les différents éléments présents dans votre cadre, sans toutefois en mettre trop. En photographie, « less is more » : moins vous insérerez d'éléments dans votre composition, plus votre photo sera lisible.

Rester stable !

En pose longue, la photographie à main levée est à proscrire. En effet, si vous essayez de prendre une photo avec une vitesse d'obturation longue à main levée, vous serez certain d'obtenir des photos complètement floues. C'est ce que l'on appelle « le flou de bougé ».

Pour stabiliser votre appareil, l'utilisation d'un trépied est essentielle. Si vous n'en possédez pas, vous pouvez éventuellement poser votre boîtier sur une surface stable : un mur, un rocher, etc. Cependant, c'est une solution que je ne recommande pas car cela va limiter vos possibilités de composition. En pose longue, comme en photographie de paysage d'une manière générale, le trépied est votre meilleur allié car il vous permettra de positionner votre appareil à peu près n'importe où.



Crédit photo : [Jérôme Sartre](#)

Dans le but d'éviter les vibrations au moment où vous allez presser le déclencheur. Je vous conseille enfin d'utiliser une télécommande. Si vous n'en n'avez pas, activez le retardateur de votre appareil : 5 secondes suffisent à stabiliser votre boîtier après avoir appuyé sur le déclencheur.

Afin éviter les vibrations au moment où vous allez presser le déclencheur, je vous conseille d'utiliser une télécommande. Si vous n'en n'avez pas, activer le retardateur de votre appareil, 5 secondes suffisent à stabiliser votre boîtier après que vous aillez appuyer le déclencheur.

Conclusion

La technique de la pose longue n'est pas si compliquée à mettre en œuvre. Comme pour toute technique, c'est en faisant des essais que vous arriverez progressivement à la maîtriser et ainsi donner à vos photos une toute autre dimension.

EFFET ADAMSKI, par Monique Roland

Source : <https://www.youtube.com/watch?v=mjfXFyFsJZE>



Ouvrir une photo

1. La dupliquer et transformer en **objet dynamique**.
2. Ajouter à cette photo un **flou directionnel** : angle 90 ; distance + ou – 700.
3. **Masquer** ce qu'on veut rendre net (soit sélectionner un sujet ou autre sélection).
4. **Régler** via caméra raw différents réglages (blanc- saturation...variante de couleur)
5. **Adoucir** le masque pour éviter une transition trop nette via contour progressif du masque.
On peut aussi travailler avec un pinceau à 30%.
6. On va travailler le bas de la photo : sélectionner avec l'outil rectangle (pointillés) le bas de la photo.
7. Dupliquer cette sélection et transformer en objet dynamique.
8. Lui apporter une **transformation** via l'outil **T** (ctrl T) cliquer droit et choisir **perspective** à régler selon votre goût.
9. Effectuer différents réglages après l'avoir transformé en **objet dynamique** : saturation teinte, vibrance, voile,...
Personnellement j'y ai ajouté un personnage que j'ai détourné sur la photo de base copiée et j'ai fait intervenir le remplissage générique pour l'enlever de la photo
ne pas oublier son ombre

Publications de nos affiliés

Publication de Nathalie Vilain dans Plaisirs en Images N° 74 octobre 2025

NATHALIE VILAIN - SAINT GHISSLAIN STATION - ESPACE IMAGE CRÉATION



AGENDA

Dates à retenir

Sortie photos :

Notre ami Michel DE WITTE nous emmène photographier les "champignons", le dimanche 9/11 à 09.00 heures, dans le bois de Silly.



Challenge photos :

Chaque mois, un thème vous est proposé et les photos réalisées sont visionnées et commentées au club.



Le thème est donc « Ciels ».

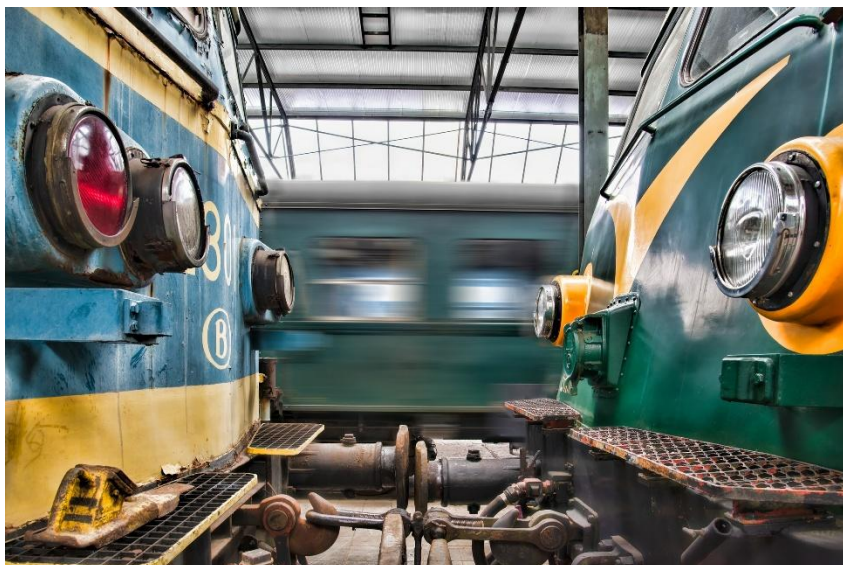
Prévoyez donc 5 ciels et nous verrons ensemble comment les intégrer dans Photoshop.

(plus d'informations auprès de Bernard Brunin)

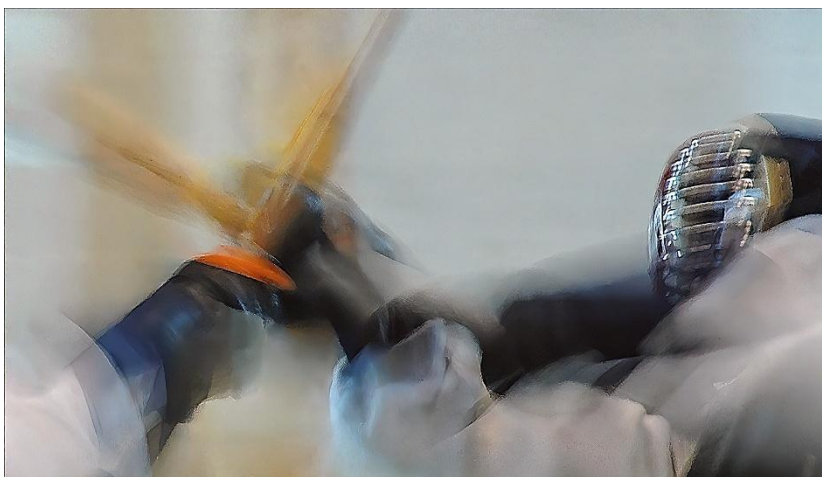


Distinctions

3 acceptations dont 1 diplôme au Salon International papier FLO25.
Félicitations aux auteurs.



Michel Gilliot

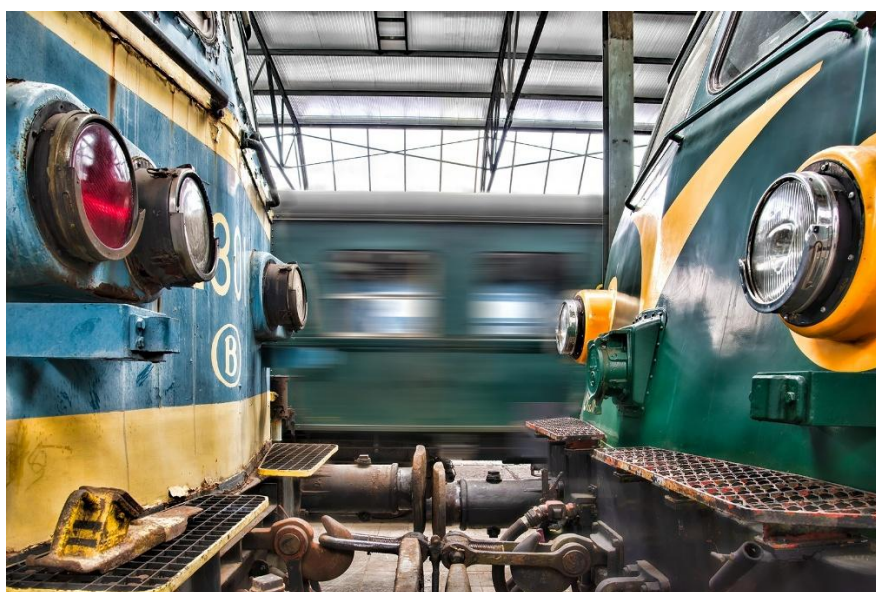


Nathalie Vilain

8 acceptations dont 4 prix au Salon International ISO2025.
Félicitations aux auteurs.



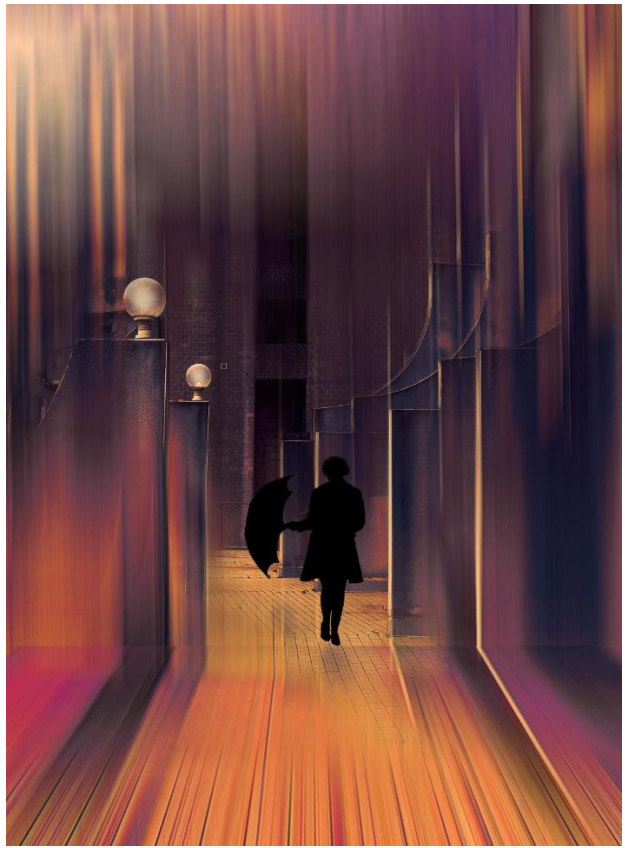
Isabelle Fourneaux

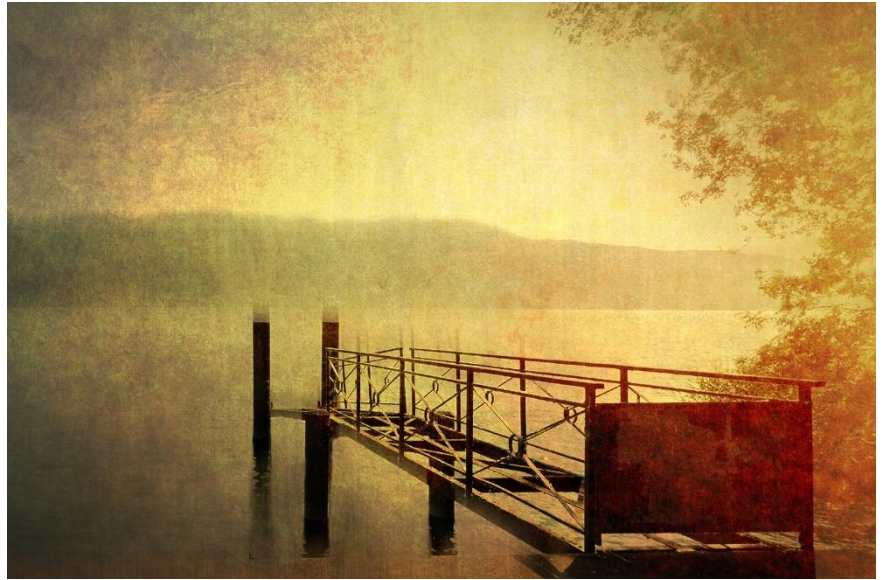


Michel Gilliot



Monique Roland





BRAVO



Jeu photographique FCP AUTOMNE-HIVER

- Ce n'est pas un concours : pas de points ni de classement mais la possibilité d'être publié sur le site de la FCP <https://fcpasbl.wixsite.com/photographie> et dans ses publications (Plaisirs en Images ou Images Magazine).
- Du 21/09/2025 jusqu'au 21/03/2026.
- Gratuit.
- Nombre de photos IDP illimité. Ne pas exagérer quand même ☺
- La prise de vue a été effectuée pendant le printemps ou l'été (peu importe l'année).
- Renommer votre photo selon : Nom de l'auteur – Titre de la photo - Espace Image Création.jpg
- Jpg sRGB 1920 x 1280 pix.
- Catégories : Paysage, Faune et flore, Portrait et Divers.
- Chacun participe individuellement. Envoi de vos photos par We Transfer à fcp.secretariat@gmail.com .

OBPC

- Date limite : 10/11
- 3 sections IDP (C/ M) : Libre/ Voyage/ Emotions. 12 photos max.
- Jpg sRGB 1920 x 1080 pix, < 2 Mb
- Salon international
- Frais de participation : 15 €
- Chacun participe individuellement sur Internet
- Règlement et participation www.obpc.eu



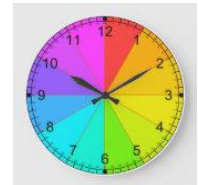
Données pratiques

Horaires

Mardi
Samedi

18h30 à 22h00

10h00 à 12h00



Fermeture

Espace Image Création sera fermé aux dates suivantes. Merci d'en prendre note.

- Du 22/12 au 05/01 : Vacances d'hiver.

Coordonnées

Espace Image Création asbl

Entreprise n° 0665.665.369

Adresse : 334, Rue Amphithéâtre Hadès – 7301 Hornu

N° compte : BE50 0013 9444 4718



Responsables

Présidence/ Animation : Isabelle Fourneaux T 0478357083

isabelle.fourneaux17@gmail.com

Vice-présidence/ Animation : Bernard Brunin T 0479874835

bruninbernard.tour@gmail.com

Secrétariat/ Edition Flash : Nathalie Vilain T 0479633905

nathalie.vilain007@skynet.be

Trésorerie : Annie Lebrun T 065779416

annielebrun@skynet.be

Logistique : Jean-Louis Clonen T 0496266958

jlclonen67@gmail.com

Site Internet

<http://www.espace-image-creation.be/>

Les magazines « Flash » sont consultables sur le site.

Webmaster : Brigitte Cauchies

T 0477543642

brigittecauchies@gmail.com

Facebook

Si vous avez un compte Facebook, n'hésitez pas à visiter la page [Espace Image Création](#) et à vous y abonner. Cette page est d'ailleurs ouverte à tous. N'hésitez pas à la conseiller à vos amis.

Pour les informations réservées aux membres, il existe aussi un groupe [Membres EIC](#) dont vous pouvez faire partie si vous êtes en ordre de cotisation.

Cotisation(s)

La cotisation club annuelle s'élève à 80 €. Elle est payable entre le 01 et le 15 janvier.
Ne pas payer avant le 01/01 pour des raisons de comptabilité (sauf nouveaux membres).

Le versement se fait uniquement par virement bancaire au compte **BE50 0013 9444 4718** d'Espace Image Création (les autres paiements ne sont pas admis). Merci d'indiquer votre nom en communication.

Pour rappel, la cotisation permet :

- d'avoir accès à nos installations : salle de réunions, ordinateurs, imprimante ;
- de participer aux ateliers, animations, sorties photos, ...;
- de bénéficier de conseils techniques et artistiques ;
- de recevoir le « Flash magazine » qui vous informe sur nos activités ;
- d'exposer vos photos sur la galerie Internet du site, sur la page Facebook « Espace Image Création » et dans le groupe privé « Membres EIC » ;
- de participer à nos expositions.

En tant que membre du club, il vous est également loisible de vous inscrire à la **Fédération Belge des Photographes (FBP)** pour l'année 2025 (non obligatoire et indépendant de votre cotisation de membre EIC). La cotisation est de **28 €** (- 10 % si nous sommes plus de 10).

Si vous voulez vous inscrire (recommandé, si vous faites des concours), merci de le signaler.

Pour rappel, être membre de la Fédération Belge des Photographes, c'est :

- Faire partie d'une entité fédérale de membres qui partagent une même passion
- Recevoir les publications papier (Revue Bel image) et numériques (ENews)
- Bénéficier de l'activité « Analyse commentée de ses photos »
- Disposer d'avantages auprès de nos partenaires (réductions de prix)
- Disposer d'une carte de membre qui peut vous faciliter l'accès à des événements
- Participer aux concours internes (réservés aux membres et gratuit), notamment : le Grand Prix de Belgique de la Photographie (GPB), le concours Interclub papier, les concours « Séries photos » et « Audio-Visual »
- Participer au Salon lors duquel les oeuvres primées du GPB sont exposées, un club invité se présente, un photographe est mis à l'honneur, et bien entendu, le verre de l'amitié
- Avoir accès aux distinctions de la FIAP (Fédération Internationale de l'Art Photographique)
- Participer à des ateliers et séminaires
- Participer au Championnat de Belgique qui décerne le titre de « Photographe de l'année »
- Pouvoir demander le patronage fédéral pour l'organisation d'un concours
- Publier sur la page Facebook
- Soutenir la photographie en Belgique.