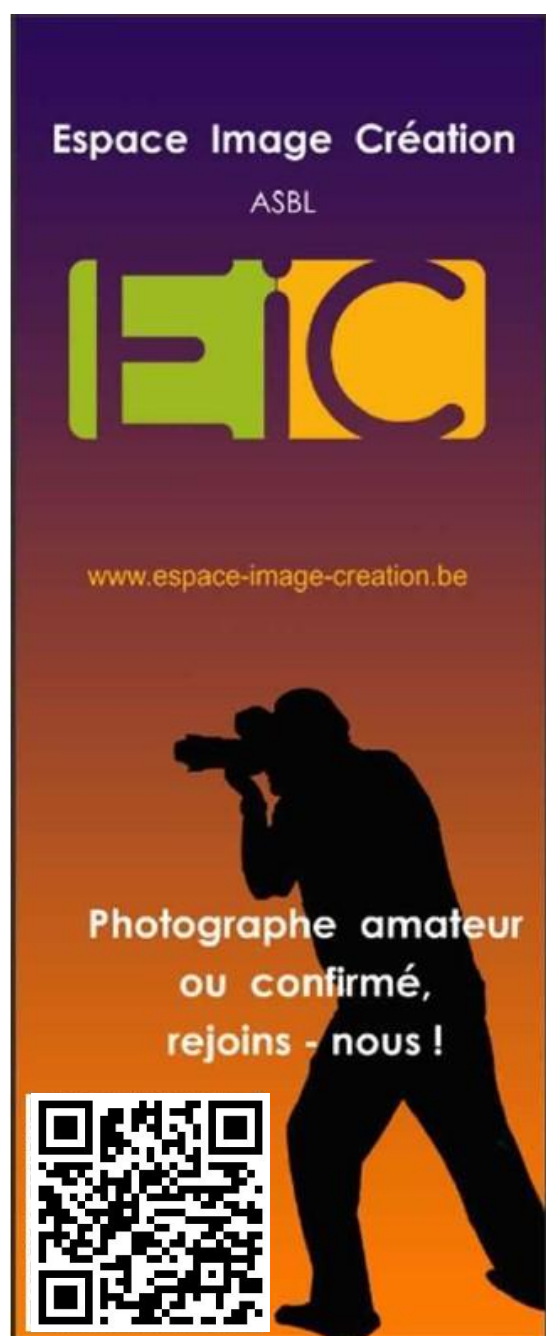
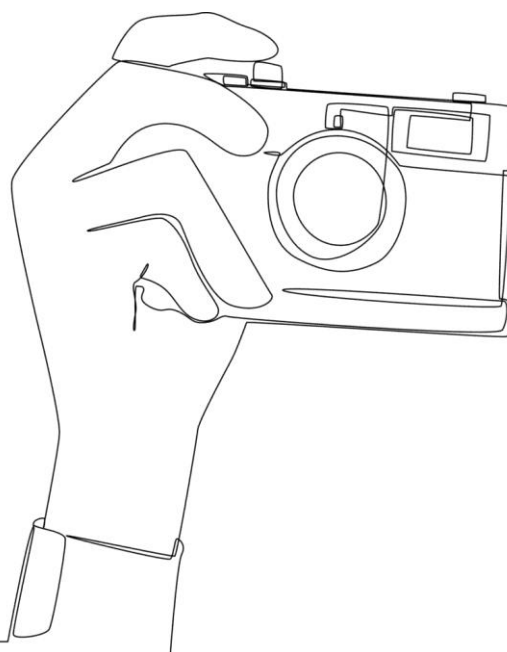


# « Flash Mag' »

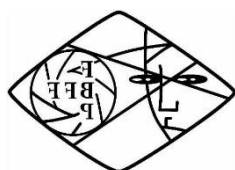


Le magazine  
d'Espace Image Création

Novembre 2025



Affilié à la Fédération Belge des Photographes FBP, à la Fédération des Cercles Photographiques FCP, à l'Entente Photographique Hennuyère Amateur EPHA



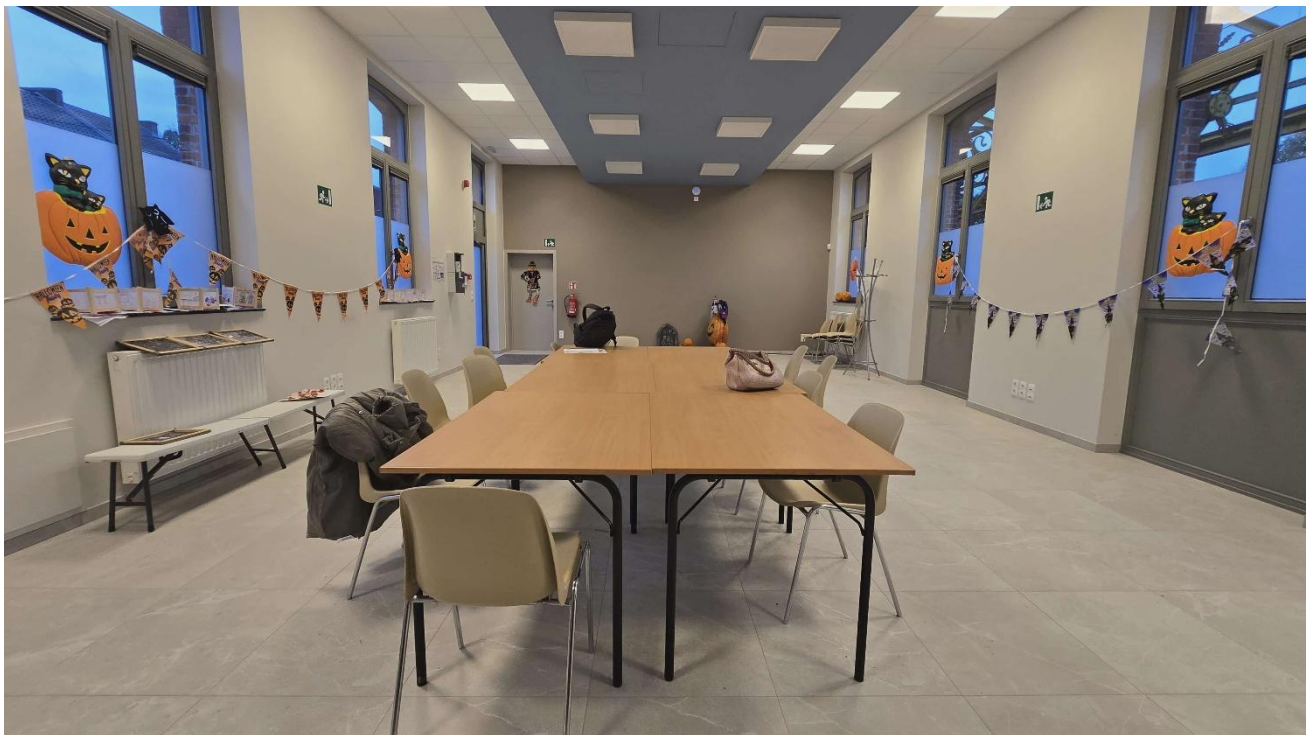
Une suggestion de publication, une remarque,... n'hésitez pas à le faire savoir

Éditeur responsable : Nathalie Vilain – [nathalie.vilain007@skynet.be](mailto:nathalie.vilain007@skynet.be)

## Le mot de la Présidente

### Merci pour votre mobilisation !

Je tenais à vous remercier chaleureusement pour votre mobilisation exceptionnelle pour le déménagement de notre asbl. Votre engagement fait toute la différence dans la réussite de ce nouveau départ.



Et bonne nouvelle : le club ouvrira ses portes dès ce mardi 2 décembre à 18h30 à la gare de Boussu (Rue Rogier) pour de nouvelles aventures !

Un grand merci pour votre investissement et votre bienveillance. C'est grâce à vous tous que nous pouvons tourner cette page et en ouvrir une nouvelle.

Cordialement  
Isabelle



## A la « Une »

### Sortie photos :

Guidés par Michel De Witte, nous avons arpenté le bois de Silly à la recherche de champignons cachés. Entre fougères et feuilles mortes, il a fallu parfois s'accroupir, se pencher ou même ramper pour découvrir de véritables trésors de la forêt.





Une belle récolte :



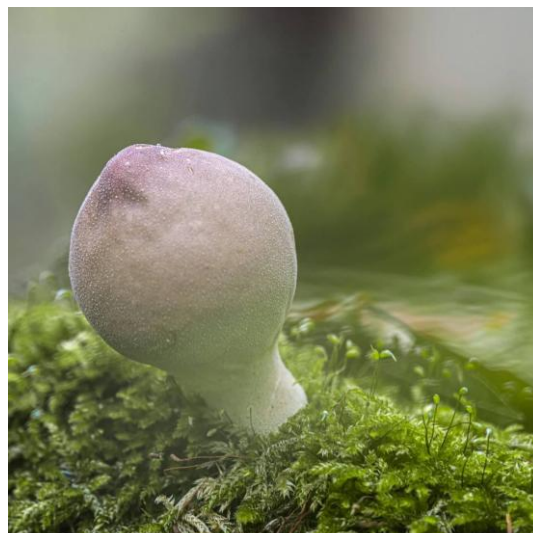
*Claire*



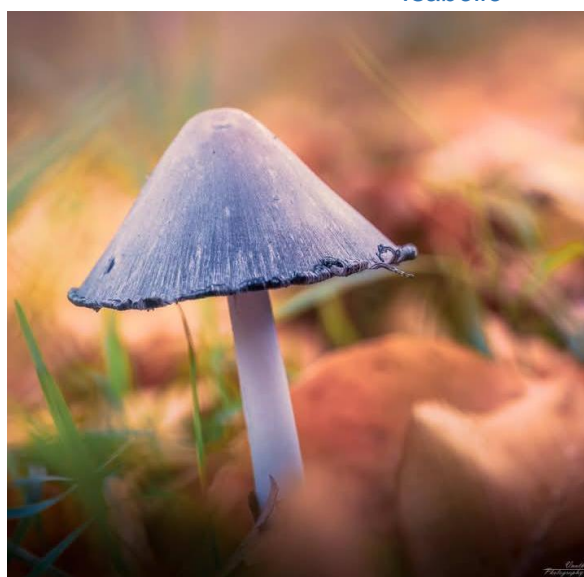
*Michel*



*Bernard*



*Isabelle*



*Nathalie*



## Animations diverses

- ❖ Ateliers
- ❖ Conseils techniques et artistiques
- ❖ Formations
- ❖ Expositions
- ❖ Participation aux salons provinciaux, nationaux et internationaux
  
- ❖ **Sorties photos : envie d'une balade ? N'hésitez pas à en faire part aux responsables !**

**Toutes les animations sont indiquées dans l'agenda du club sur notre site internet !**

### Formation Photoshop

Nous poursuivons la formation "**découverte de Photoshop - niveau débutant**".

Un récapitulatif vous est transmis par mail à la fin de chaque module.

La formation se poursuit tous les 15 jours (les mardis).

Et pour les habitués du samedi, n'hésitez pas à vous adresser à Isabelle.



### « Photographier les natures mortes » par Angelo Menegon

Retrouvez le tutoriel fait par Angelo en page 9

### « Les variantes de couleurs dans Photoshop » par Monique Roland

Retrouvez le tutoriel fait par Monique en page 12

[Internet est une source inépuisable d'informations, je vous invite à être curieux et à lire les nombreux articles disponibles sur la photographie](#)

Exemple : <https://stan-timelapse-photographie.fr>

(désolée pour les fautes d'orthographe, il s'agit de capture d'écran faite sur le site du photographe 😊)

## Qu'est-ce que la sensibilité ISO ?

La sensibilité ISO, c'est la capacité qu'a une surface photosensible à emmagasiner la lumière qu'elle reçoit. Le terme ISO vient de l'anglais « International Organization for Standardization ».

Pour que votre appareil photo transforme la lumière qu'il capte en image, il est nécessaire que cette lumière touche une surface photosensible. C'est de ce procédé que naissent nos photos. Sur les appareils argentiques, cette surface est la pellicule. Sur les appareils photo numériques, c'est le capteur.

Laissons de côté les appareils argentiques pour nous focaliser sur les boîtiers numériques et leurs capteurs.

Lorsque que la lumière touche le capteur de votre appareil, cette dernière est transformée en signal électrique. **Quand vous augmentez la sensibilité ISO, votre appareil va augmenter l'intensité de ce signal.** Pour faire simple, plus vous utiliserez une sensibilité ISO basse, moins le capteur sera sensible à la lumière. À l'inverse plus la sensibilité ISO sera haute, plus la surface photosensible sera affectée par la lumière.

## Pourquoi augmenter la sensibilité ISO ?

Lorsque la luminosité ambiante est suffisante (prise de vue en extérieur en pleine journée, studio avec un très bon éclairage, etc.), on va utiliser une sensibilité ISO la plus basse possible, généralement comprise entre 50 et 400 ISO.

À l'inverse, vous allez devoir augmenter votre sensibilité ISO dans des **situations de basse luminosité**, lorsque le couple vitesse/ouverture ne sera pas suffisant pour bien exposer vos photos (prise de vue en fin de journée, en concert, la nuit, etc.).

Dans certaines conditions de prise de vue, quand la luminosité vient à manquer, trois possibilités s'offrent à vous.

- Vous pouvez faire le choix d'ouvrir le diaphragme pour laisser rentrer plus de lumière.

Il existe deux situations dans lesquelles il arrive que ce choix ne soit pas possible :

- votre ouverture est déjà à son maximum ;
- Vous devez garder une profondeur de champ suffisamment grande.

- Vous pouvez aussi faire le choix d'augmenter le temps de pose de vos prises de vue.

Mais là aussi, vous allez vous retrouver bloqué dans certains cas :

- Un temps de pose trop long pour pouvoir figer un sujet en mouvement ;
- Un temps de pose trop long pour éviter les flous de bougé.



- Enfin, si vous ne pouvez pas influencer sur l'ouverture ou la vitesse, il ne vous reste plus qu'à jouer sur l'ultime paramètre qu'offre votre appareil, la sensibilité ISO.

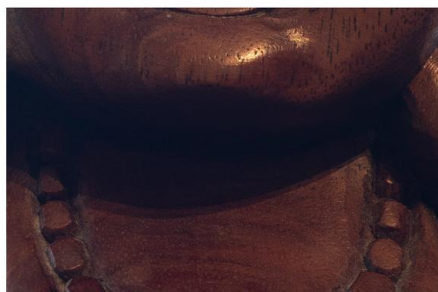
## Le bruit numérique

Je vous vois venir ! « Si augmenter la sensibilité ISO semble être la solution miracle au problème de basse luminosité, pourquoi ne pas toujours utiliser des hauts ISO ?! »

Utiliser une sensibilité ISO élevée n'est pas sans risque pour la qualité de vos photos. Plus vous augmenterez cette sensibilité, plus vous verrez apparaître des petits grains qui vont engendrer une perte de netteté à vos clichés. **C'est ce que l'on appelle du bruit numérique.** Il apparaît le plus souvent dans les zones sombres ou uniformes de vos photos.

Prenons l'exemple de cette photo réalisée avec trois sensibilités ISO différentes. Si l'on zoom dedans on s'aperçoit que plus la sensibilité ISO augmente, plus l'image est dégradée

100 ISO



1600 ISO



8000 ISO



Il est à noter que la gestion du bruit numérique n'est pas égale d'un boîtier à l'autre. À ISO égal, un boîtier haut de gamme aura une meilleure gestion du bruit qu'un appareil d'entrée de gamme.

## Comment régler la sensibilité ISO ?

Rien de plus simple ! Quand vous êtes dans l'un des modes de prise de vue (P, A/AV, S/TV ou M), il vous suffit d'appuyer sur le bouton ISO de votre appareil, puis d'actionner l'une des molettes de votre boîtier pour faire la sélection de la sensibilité (50 ISO, 100 ISO, 200 ISO, etc.) qui convient à vos prises de vue.

Tous les appareils photo n'offrent pas la même plage de réglage de la sensibilité ISO.

Exemple : certains commenceront à 100 ISO et iront jusqu'à 6400, tandis que d'autres débiteront à 50 ISO et finiront à plus de 25 000 ISO.

**Attention**, ce n'est pas parce que votre appareil indique qu'il peut monter jusqu'à tel ou tel ISO, que cela signifie qu'il sera performant dans cette valeur.

# Comment se prémunir de l'utilisation d'une trop grande sensibilité ISO ?

Il existe plusieurs solutions pour éviter d'avoir recours à une trop grande sensibilité ISO et donc à une potentielle montée de bruit numérique.

## 1. Utiliser un trépied

L'utilisation d'un trépied vous évitera de monter en ISO de deux façons :

- Il vous évitera les flous de bougé dus à une vitesse d'obturation trop lente ;
- Vous pourrez aisément utiliser un temps de pose long lors de vos prises de vue. Il faut évidemment que rien ne bouge dans votre scène, à moins que vous preniez le parti de « filer » les éléments qui bougent.

## 2. Utiliser un objectif plus lumineux.

Un objectif avec une ouverture plus grande, donc plus lumineux, vous permettra de faire entrer plus de lumière dans votre appareil. Cela aura nécessairement pour conséquence de moins monter en ISO.

# Peut-on supprimer le bruit numérique au post-traitement ?

Il est en partie possible de supprimer le bruit numérique grâce à des logiciels de post-traitement.

Si le bruit n'est pas trop présent, des logiciels comme [Lightroom](#) vous permettront de l'atténuer légèrement. Par contre si ce bruit est vraiment trop fort, vous devrez utiliser des logiciels dédiés à la suppression de bruit comme [Topaz Denoise AI](#).

## Conclusion

Ce que vous devez retenir :

- N'augmentez votre sensibilité ISO qu'en dernier recours, lorsque vous ne pouvez plus agir sur la vitesse d'obturation ou sur l'ouverture de votre diaphragme.
- Pratiquez pour découvrir la capacité de gestion de bruit de votre appareil à des sensibilités données. Vous n'aurez plus alors à vous poser la question de savoir si vous pouvez monter l'ISO et cela vous fera gagner du temps.
- N'hésitez pas à déclencher même si vous savez pertinemment que votre photo va être bruitée. Il y a des moments dans la vie qu'il serait dommage de ne pas capter !



## « Photographier les natures mortes » par Angelo Menegon

Comme tout photographe de nature morte le sait, un éclairage de qualité et une exposition contrôlée sont les éléments clefs, surtout en matière de photographie professionnelle de produit. Les natures mortes, c'est-à-dire la représentation de produits ou d'autres objets sans vie, doivent être composées de façon esthétique et réfléchie. Les conditions préalables à une mise en scène réussie sont un arrière-plan bien choisi, un éclairage correct et une ouverture adaptée.

### 1) Travaillez toujours avec un trépied

Le trépied est la condition de base pour la photographie de nature morte : vous pouvez ainsi fermer le diaphragme sans avoir à choisir un temps d'exposition qui puisse garantir des photos non floues (~ 1/60 sec.). Vous pouvez également ajuster l'appareil photo à l'horizontale puis maintenir l'appareil photo toujours à la même position. Cependant, travailler avec un trépied ne signifie pas qu'il doit être constamment au même endroit. Essayez d'aborder votre installation depuis différentes hauteurs et différents angles.

### 2) Utilisez de belles lumières

Les belles photos de produits sont en général éclairées sur deux côtés. C'est pourquoi il vous faut utiliser une deuxième source de lumière en plus de la lumière naturelle. Une lampe à lumière naturelle que l'on peut trouver à bas prix dans les magasins de bricolage est tout à fait indiquée pour cet usage, de même qu'un réflecteur, qui peut être constitué de plaque de frigolite, parapluie blanc.

L'avantage de la photographie de natures mortes, c'est qu'elle ne nécessite pas de studio sophistiqué ni de grand espace. Une simple table près d'une fenêtre permet de réaliser de nombreuses œuvres.

### 3) Jouez avec la lumière, sculpter l'éclairage selon vos envies

Pour commencer, jouez simplement avec la direction de la lumière. Lorsque la lumière provient uniquement de la direction de l'appareil photo, les objets à photographier paraissent souvent plats et en une seule dimension. Pour élaborer des structures, il est conseillé de prendre des photos avec un contre-jour de biais. Un contre-jour frontal vous permettra au contraire d'obtenir une couronne de lumière, plus adaptée pour les portraits ou les objets à mettre très fortement en valeur. La lumière naturelle vous donnera de magnifiques résultats, sans avoir à investir dans un équipement d'éclairage conséquent.



### 4) Utilisez un flash externe

Même si cela est très tentant : les flashes intégrés aux appareils photo ne permettent qu'une diffusion très limitée et dégradent d'avantage la photo qu'ils ne l'améliorent. C'est pourquoi il est préférable d'utiliser un flash externe que vous pourrez par exemple diriger vers le plafond.

5) Réalisez des séries d'images

Faites des expérimentations avec le flash et réalisez des séries d'images afin de trouver le meilleur éclairage. Les photos numériques ne coûtent plus que des emplacements de mémoire.

6) Effectuez une balance des blancs

Si votre appareil photo a la possibilité de réaliser une balance des blancs, profitez-en ! Elle empêche les variations de couleurs en neutralisant les conditions de lumière.

7) Utilisez une focale adaptée

La focale définit la distance entre le plan de l'objectif

8) Réglez la mise au point manuellement

Pour une image la plus nette possible, il est préférable de peaufiner le réglage de la mise au point de façon manuelle. Vous aurez ainsi un contrôle total sur votre sujet.

9) Utilisez l'objectif approprié

Pour des photographies de natures mortes, vous n'aurez besoin d'un objectif grand angle que dans de très rares occasions, et un téléobjectif ne vous sera d'aucune utilité. Utilisez plutôt un objectif standard sur lequel vous pouvez modifier la focale la focale 50mm est idéal pour ce genre de prise de vues, aucune déformation, objectif lumineux, c'est l'objectif qui donne une focale qui se rapproche le plus de l'œil humain.

10) Prenez en compte les possibilités d'utilisation supplémentaires

Avant de saisir votre appareil photo et de placer votre sujet sous un bon éclairage, pensez à ce que vous souhaitez faire de votre image ultérieurement. Si elle doit être détournée, choisissez votre arrière-plan en conséquence. Le noir, le blanc et le gris sont de bons choix, ainsi que le marron et les tons pastel.



11) Choisissez un arrière-plan assorti pour vos natures mortes

Si l'image ne doit pas être détournée, il est tout de même nécessaire de faire attention à l'arrière-plan. Même s'il est possible de l'incorporer ultérieurement avec Photoshop, un véritable arrière-plan paraîtra toujours plus naturel.





#### 12) Expérimentez les angles de vue

Afin de faire paraître la nature morte ou le produit aussi vivant que possible, il convient de trouver le bon angle pour les photographier. Un angle trop frontal est souvent ennuyeux, tandis qu'un angle trop oblique fait disparaître les détails. Il est préférable de photographier le sujet légèrement de biais par au-dessus et de faire vos propres expérimentations.

#### 13) Faites attention aux détails

Cela peut sembler banal, mais nettoyez et défroissez votre arrière-plan et votre sujet avant de les photographier. Un appareil photo est intrinsèquement intrinsèque sur les détails qui échappent à l'œil nu.

#### 14) Transgressez toutes les règles

Une dernière chose pour améliorer vos photos : pour une fois, ne suivez pas à la lettre les conseils des livres d'apprentissage et des nombreux experts aguerris en photographie.

En fin de compte, photographier des natures mortes demande du temps et de l'attention pour obtenir les meilleurs résultats. Prenez le temps de créer une scène dynamique et explorez-la avec votre appareil photo.

Remarques : vous pouvez travailler en équipe de 2 à 3 personnes maximum, vous aurez ainsi plus d'idées, d'aide et de conseils, cela vous permettra d'être plus créatif et vous permettra d'avoir de bons résultats.

## « Les variantes de couleurs dans Photoshop » par Monique Roland

Le curseur Variance dans Camera Raw permet :

- de réduire la variation entre des couleurs proches → idéal pour harmoniser des teintes de peau sur un portrait.
- d'augmenter la variation entre ces couleurs → parfait pour dynamiser un paysage et mieux séparer les zones colorées.

### Pour le portrait – Harmoniser les teintes de peau

Copier la photo.

Transformer le calque en objet dynamique.

Ouvrir Camera Raw.

Créer un masque de peau :

Utiliser Masque & Personne.

Camera Raw détecte automatiquement le visage, les mains et le buste.

Laisser décochée la case Créer 2 masques distincts pour tout regrouper.

Ouvrir le Mélangeur de couleurs & Couleur du point.

Désactiver l'incrustation du masque pour mieux voir la peau.

Avec la pipette, sélectionner une teinte de peau "idéale" (celle que tu veux conserver).

Faire un zoom pour être précis sur la zone représentative.

Ajuster la "Gamme" :

Cliquer sur le bouton à côté du mot Gamme.

Ce qui est gris n'est pas pris en compte.

Si nécessaire, déplacer le curseur :

- vers la droite → élargit la sélection

- vers la gauche → la réduit

Utiliser le curseur "Variance" :

- vers la gauche → réduit la différence entre les teintes proches (harmonise la peau).

Exemple : tirer jusqu'à -100 pour unifier les tons.

Si certaines zones indésirables sont affectées (yeux, maquillage...), les soustraire du masque avec le pinceau.

Résultat : teintes de peau plus homogènes et naturelles sur tout le visage.

### Pour le paysage – Accentuer la séparation des couleurs

Copier la photo.

Transformer le calque en objet dynamique.

Ouvrir Camera Raw.

Corriger le voile atmosphérique (onglet Effets → Correction du voile).

Ajuster légèrement les noirs (si le contraste est trop fort).

Aller dans le Mélangeur de couleurs & Couleur du point.

Avec la pipette, sélectionner une couleur dominante (ex. beige, vert, etc.).

Régler le curseur "Variance" :

vers la droite → augmente la variation entre les couleurs proches (sépare mieux les teintes, rend le paysage plus vivant).

Résultat : un rendu plus riche, avec une meilleure distinction entre les différentes zones colorées.

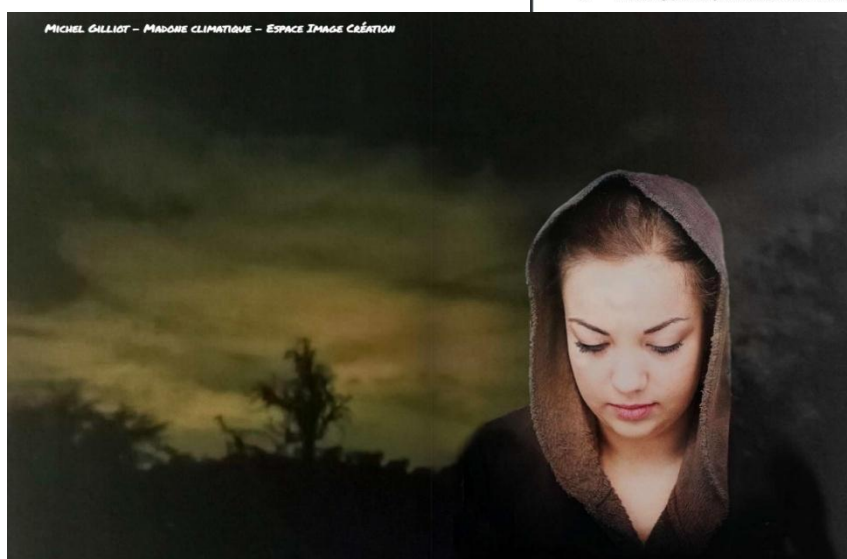
### **Tuto à consulter**

<https://www.olivier-rocq.com/photoshop/curseur-variance-couleurs/>



## Publications de nos affiliés

Publication de nos membres dans Plaisirs en Images N° 75 de novembre 2025





NATHALIE VILAIN - GONDOLIER - ESPACE IMAGE CRÉATION

92 Plaisirs en images, la lettre d'informations mensuelle de la FCP - Novembre 2025 - Numéro 75

Plaisirs en images, la lettre d'informations mensuelle de la FCP - Novembre 2025 - Numéro 75 93



ISABELLE FOURNEAUX -  
ECHOS DE VIE -  
ESPACE IMAGE  
CRÉATION

86



VIRCIANNE RAPIN - OUDOUR VILLAGE - ESPACE IMAGE CRÉATION



Trois photos EIC pour le calendrier 2026 des Hauts-Pays. Félicitations aux participants.



Mai (c) M Roland



Juillet (c) M Roland



Décembre (c) M Gilliot



## Dates à retenir

### Exposition "Ne jamais oublier" du 6 au 16 mars 2026 à la Maison Jonniaux.

Cette exposition photographique portera sur Auschwitz et Birkenau, Breendonk, Struthof, Caserne Dossin,...

Elle bénéficiera du partenariat de la Fondation Auschwitz, qui nous accompagnera avec une exposition itinérante.

Dans le cadre de cet événement, nous aurons l'honneur d'accueillir :

- un conférencier de la Fondation Auschwitz
- Monsieur Simon Gronowski, avocat et survivant de l'Holocauste, militant reconnu pour la paix et la démocratie, qui animera une conférence sur le thème "Devoir de mémoire, moyen essentiel de lutte contre l'extrême droite"
- Madame Hélène Rustin, qui présentera son ouvrage sur les enfants cachés au Château de Beloeil

### Exposition collective inter-clubs - Octobre 2026

Le thème retenu est "**Les Mines**". Cette exposition sera l'occasion de mutualiser nos talents et de créer un événement photographique d'envergure.

**Lieu** : Centre Culturel de Bernissart - La Maison Jonniaux, 15 rue de Ville, 7322 Bernissart

**Période d'exposition** : Du 2 octobre 2026 au 12 octobre 2026



## Distinctions

### 28<sup>e</sup> Festival International de la photo animalière et de nature à Montier-en-Der

Claire est à l'honneur avec sa photo « Hermine »



Nous avons bravé le froid lors d'un chouette séjour

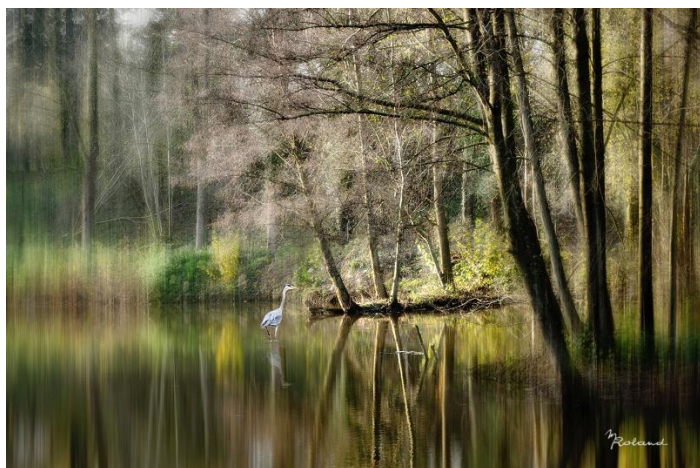




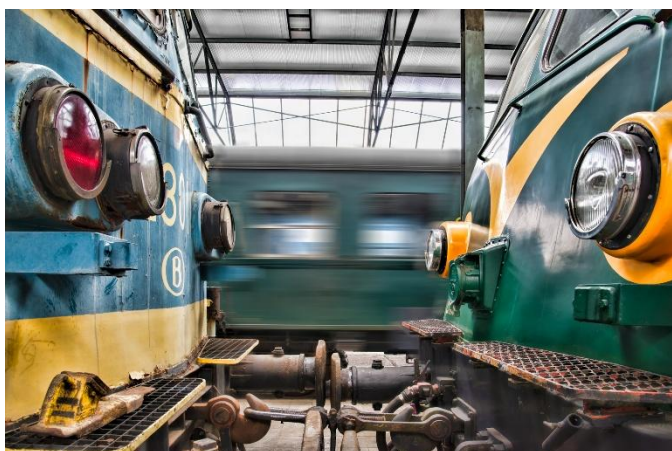
26 acceptations dont 3 Prix au Salon International OBPC (BE).

Félicitations aux auteurs.

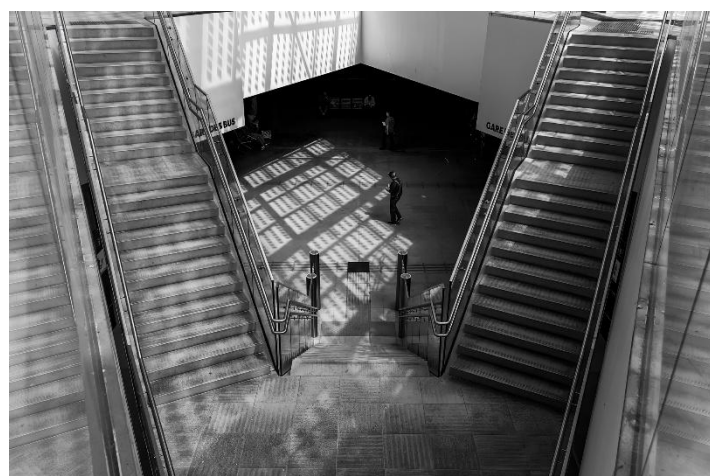
Monique Roland





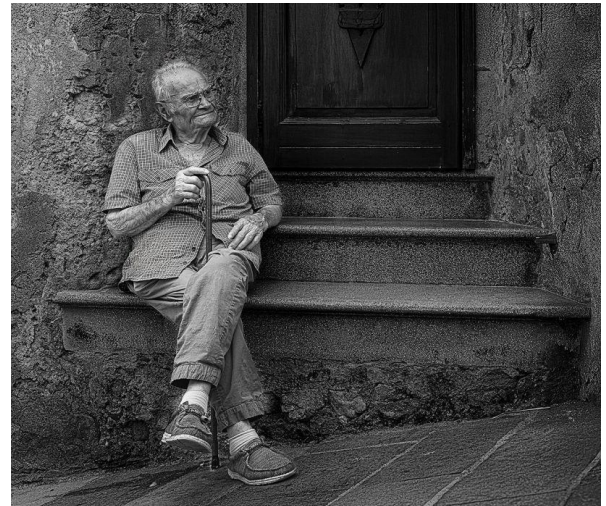








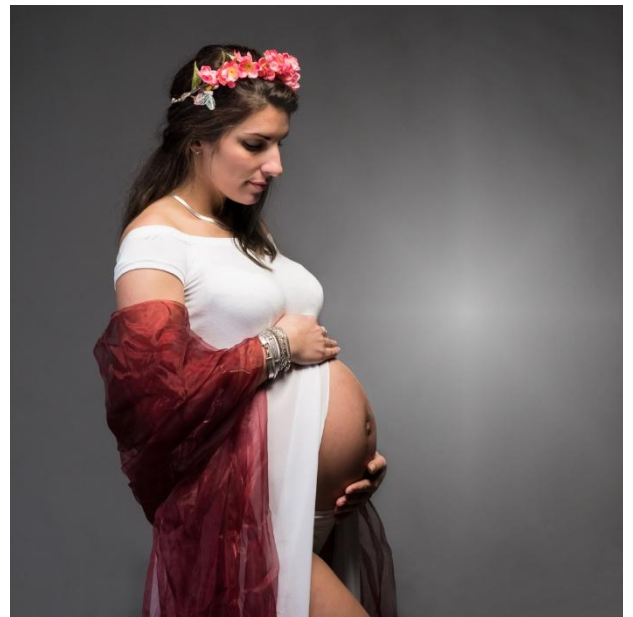
Isabelle Fourneaux



Nathalie Vilain







## CONCOURS 2025

Renseignements complémentaires: Michel Gilliot

T 0475274160

[m.gilliot@skynet.be](mailto:m.gilliot@skynet.be)

### Jeu photographique FCP AUTOMNE-HIVER

- Ce n'est pas un concours : pas de points ni de classement mais la possibilité d'être publié sur le site de la FCP <https://fcpasbl.wixsite.com/photographie> et dans ses publications (Plaisirs en Images ou Images Magazine).
- Du 21/09/2025 jusqu'au 21/03/2026.
- Gratuit.
- Nombre de photos IDP illimité. Ne pas exagérer quand même 😊
- La prise de vue a été effectuée pendant le printemps ou l'été (peu importe l'année).
- Renommer votre photo selon : Nom de l'auteur – Titre de la photo - Espace Image Création.jpg
- Jpg sRGB 1920 x 1280 pix.
- Catégories : Paysage, Faune et flore, Portrait et Divers.
- Chacun participe individuellement. Envoi de vos photos par We Transfer à [fcp.secretariat@gmail.com](mailto:fcp.secretariat@gmail.com).

### SIP Comines

- Date limite : 01/02/2026
- 4 sections IDP : C/ M/ Nature (C/M)/ People (C/M)
- Jpg sRGB 1920 x 1080 pix,
- Salon international
- Frais de participation : 15 €
- Chacun participe individuellement sur Internet  
<http://www.royalphotoclubcominois.sitew.be/#Accueil.A>
- Règlement [gg8zq-Reglement-2026-francais.pdf](#)

### EPHA

- Date limite : 04/02/2026 IDP, 24/02/2026 (uniquement EIC).
- 1 section IDP Chacun participe individuellement par mail [ephaidp@gmail.com](mailto:ephaidp@gmail.com)
- Jpg sRGB 2400 x 1800 pix < 3 Mo
- 3 sections papier : C/ M/ Séries. Envoi groupé via le club
- Libre et thème « Par la fenêtre ». Dans chaque section (sauf Séries qui est libre) : max 3 photos en libre. Max 2 séries de 3 à 6 photos chacune.
- Salon provincial
- Frais de participation : 10 €
- Règlement sur le groupe FB EPHA





## Données pratiques

### Horaires

Mardi  
Samedi

18h30 à 22h00  
10h00 à 12h00



### Fermeture

Espace Image Création sera fermé aux dates suivantes. Merci d'en prendre note.

- Du 22/12 au 05/01 : Vacances d'hiver.

### Coordonnées

Espace Image Création asbl

Entreprise n° 0665.665.369

**Adresse** : Centre culturel (ancienne gare), rue Rogier – 7300 Boussu

N° compte : BE50 0013 9444 4718



### Responsables

Présidence/ Animation : Isabelle Fourneaux	T 0478357083	<a href="mailto:isabelle.fourneaux17@gmail.com">isabelle.fourneaux17@gmail.com</a>
Vice-présidence/ Animation : Bernard Brunin	T 0479874835	<a href="mailto:bruninbernard.tour@gmail.com">bruninbernard.tour@gmail.com</a>
Secrétariat/ Edition Flash : Nathalie Vilain	T 0479633905	<a href="mailto:nathalie.vilain007@skynet.be">nathalie.vilain007@skynet.be</a>
Trésorerie : Annie Lebrun	T 065779416	<a href="mailto:annielebrun@skynet.be">annielebrun@skynet.be</a>
Logistique : Jean-Louis Clonen	T 0496266958	<a href="mailto:jlclonen67@gmail.com">jlclonen67@gmail.com</a>

## Site Internet

<http://www.espace-image-creation.be/>

Les magazines « Flash » sont consultables sur le site.

**Webmaster** : Brigitte Cauchies

T 0477543642

[brigittecauchies@gmail.com](mailto:brigittecauchies@gmail.com)

## Facebook

Si vous avez un compte Facebook, n'hésitez pas à visiter la page [Espace Image Création](#) et à vous y abonner. Cette page est d'ailleurs ouverte à tous. N'hésitez pas à la conseiller à vos amis.

Pour les informations réservées aux membres, il existe aussi un groupe [Membres EIC](#) dont vous pouvez faire partie si vous êtes en ordre de cotisation.

## Cotisation(s)

**La cotisation club annuelle s'élève à 60 €.** Elle est payable entre le 01 et le 15 janvier.  
Ne pas payer avant le 01/01 pour des raisons de comptabilité (sauf nouveaux membres).

Le versement se fait uniquement par virement bancaire au compte **BE50 0013 9444 4718** d'Espace Image Création (les autres paiements ne sont pas admis). Merci d'indiquer votre nom en communication.

### Pour rappel, la cotisation permet :

- d'avoir accès à nos installations : salle de réunions, ordinateurs, imprimante ;
- de participer aux ateliers, animations, sorties photos, ...;
- de bénéficier de conseils techniques et artistiques ;
- de recevoir le « Flash magazine » qui vous informe sur nos activités ;
- d'exposer vos photos sur la galerie Internet du site, sur la page Facebook « Espace Image Création » et dans le groupe privé « Membres EIC » ;
- de participer à nos expositions.

En tant que membre du club, il vous est également loisible de vous inscrire à la **Fédération Belge des Photographes (FBP)** (non obligatoire et indépendant de votre cotisation de membre EIC).  
Le montant pour 2026 s'élève à **30 €** (- 10 % si nous sommes plus de 10).

Si vous voulez vous inscrire (recommandé, si vous faites des concours), merci de le signaler.

### Pour rappel, être membre de la Fédération Belge des Photographes, c'est :

- Faire partie d'une entité fédérale de membres qui partagent une même passion
- Recevoir les publications papier (Revue Bel image) et numériques (ENews)
- Bénéficier de l'activité « Analyse commentée de ses photos »
- Disposer d'avantages auprès de nos partenaires (réductions de prix)
- Disposer d'une carte de membre qui peut vous faciliter l'accès à des événements
- Participer aux concours internes (réservés aux membres et gratuit), notamment : le Grand Prix de Belgique de la Photographie (GPB), le concours Interclub papier, les concours « Séries photos » et « Audio-Visual »
- Participer au Salon lors duquel les oeuvres primées du GPB sont exposées, un club invité se présente, un photographe est mis à l'honneur, et bien entendu, le verre de l'amitié
- Avoir accès aux distinctions de la FIAP (Fédération Internationale de l'Art Photographique)
- Participer à des ateliers et séminaires
- Participer au Championnat de Belgique qui décerne le titre de « Photographe de l'année »
- Pouvoir demander le patronage fédéral pour l'organisation d'un concours
- Publier sur la page Facebook
- Soutenir la photographie en Belgique.